

Шерсть Скотти высшего шоу-качества – это результат хорошей генетики, правильного груминга, усердного общего ухода и поддержания собаки в отличном физическом состоянии.

В нашем стандарте сказано, что у Шотландского терьера должна быть двухслойная шерсть, состоящая из жесткой ости и мягкого густого подшерстка. Шерсть должна быть оттримингована и плавно переходить в украшающую шерсть, создавая четкие очертания Шотландского терьера. Собака должна быть представлена в шерсти, достаточной для определения ее текстуры и плотности. Длинная шерсть на бороде, конечностях и нижней части тела может быть слегка более мягкой, чем на теле, но не должна быть или казаться мягкой, пуховой.

Важность правильной шерсти не может быть переоценена. Как жесткая проволочная рубашка, так и плотный подшерсток являются важными деталями породы Шотландский терьер, т.к. они защищают собаку во время работы, а также от суровых погодных условий. Скотти – терьер с двухслойной шерстью с мягким плотным подшерстком, который тяжело разделить настолько, чтобы просматривалась кожа. Собака должна быть показана в шерсти достаточной длины для определения текстуры. Шерсть не должна быть обрита машинкой или рассыпавшейся (переросшей), и в целом по телу должна выглядеть двухслойной. Рубашка должна плотно очерчивать мускулистое тело. Украшающая шерсть должна быть длиннее и мягче на ощупь, но не настолько длинной, чтобы волочиться по земле. Под собакой всегда должен проглядывать солнечный свет.

У собак с любым из окрасов, принятых нашим стандартом, шерсть может быть как превосходного качества, так и крайне невзрачной. Чем лучше качество шерсти, тем легче с ней работать и поддерживать ее.

Определяя идеальную длину шерсти, необходимо отталкиваться от типа вашей собаки. Крупные собаки могут ходить в более короткой шерсти, а на более мелких собаках будет лучше смотреться более длинная шерсть. Отпуская шерсть или позволяя ей стать гуще, вы визуально увеличиваете небольшую собаку, добавляете ей тела. С другой стороны излишек шерсти на небольшой собаке может создать вид «мехового шара» - этого стоит избегать.

## ПШЕНИЧНЫЙ



## БРИНДЛ



## ЧЕРНЫЙ



Планирование – важный аспект, о котором стоит задуматься, приступая к грумингу и приведению шерсти в выставочную форму. Прежде чем вы начнете, задайте себе следующие вопросы:

1. Когда собака должна быть в «идеальной кондиции» для шоу?
2. Над шерстью какого качества придется работать?
3. Это взрослая или щенячья шерсть?
4. Будете ли вы запускать шерсть в роллинг?
5. Какое состояние украшающей шерсти?
6. По какому расписанию возможно будет работать?

Для взрослой шерсти – нужно ли ее подготовить к какой-то определенной спец-выставке? конкретной серии выставок? или нужно в общем поддерживать в кондиции? Какой бы ни была ваша цель, оттриминговав собаку слишком рано или слишком поздно, вы можете испортить весь замысел. Выделите время, и определитесь с датой или серией дат, в которые собака должна быть в «шоу-шерсти». Естественно, считая назад от этой даты, вы сможете определить с достаточным периодом роста шерсти. При этом, стоит учесть тот факт, что время роста шерсти различается у разных собак.

Качество шерсти также может быть различным, по этому, возможно, вам понадобится время для работы с шерстью после того, как она отрастет. Шерсть не очень хорошего качества потребует сравнительно больше времени и работы для поддержания в хорошей кондиции. Вьющаяся шерсть, как правило, выпрямляется при постоянном прощипывании. Расстраивать могут и природные вихры на теле. С этим мало что может быть сделано, кроме как работать с шерстью в этих областях, сглаживая их, насколько это возможно.

В техниках груминга практически не существует обходных путей. Если и использовать такие «обходные пути», они могут давать неплохой результат на короткое время, который не сможет продержаться долго, их стоит использовать, лишь как последнее средство. Всегда помните: прощипывание усиливает цвет и текстуру шерсти, а стрижка машинкой и ножницами со временем ухудшают качество шерсти. Поддерживать шерсть в идеальной кондиции можно, лишь используя правильные методы груминга и преданно следуя грумировочному и подготовительному процессу. Важнейшими составляющими также являются планирование и следование плану.

Легчайший способ и для вас и для вашей собаки впервые начать тримминговаться – это когда собака будет в переросшей, рассыпавшейся (отмершей) шерсти. Чаще всего такая шерсть впитала пыль и грязь, а это поможет вам легче захватывать шерсть при прощипывании, по этому гумеры рекомендуют НЕ мыть собаку перед прощипыванием. Правда, иногда попадают собаки, у которых к этому времени шерсть уже излишне пожирневшая, в этом случае для облегчения захватывания шерсти собаку все же нужно помыть и использовать при прощипывании грумерский мел. Тщательная чистка собаки перед прощипыванием также помогает избавиться от отмершего подшерстка.

Процесс ручного тримминга собаки означает, что шерсть выщипывается вручную с помощью пальцев. Классический или традиционный метод ручного тримминга выполняется с помощью большого и указательного пальцев. Этот способ самый безопасный и страхует от случайного обрезания или обламывания шерсти.

Тримминговочный нож не заменяет пальцы, а предоставляет альтернативный способ захватывания шерсти. Новичкам рекомендуется учиться захватывать шерсть за кончики с помощью пальцев или пемзы. Ручной выщипывание шерсти за концы работает лучше использования тримминговочного ножа на многих частях тела собаки.

Используя резиновые напальчники и посыпав шерсть небольшим количеством грумерского мела (или окунув в него пальцы), вы сможете крепче захватывать отмершую шерсть. Щипайте по росту шерсти, крепко придерживая кожу второй рукой. Выщипывайте несколько волосков за раз проще и, конечно, это сделает весь процесс для собаки менее болезненным и дискомфортным. Выщипывайте шерсть за кончики, несколько волосков за раз, чтобы поощрить рост новой шерсти. Как правило, зоны перед и за хвостом – самые неудобные в работе, но если вы будете работать медленно и настойчиво, все получится.

Вы должны внимательно следить за тем, чтобы не проворачивать кисть или нож во время выщипывания, т.к. это из-за такого проворачивающего движения нож может подрезать шерсть. Существуют случаи, когда такое подрезание желательно, но не во время непосредственно процесса выщипывания.

Одним из способов первоначального тримминга является ручное прощипывание всего тела собаки за один раз. Если вы используете этот одношаговый подход, запомните, что шерсти понадобится от четырнадцати до шестнадцати недель для того, чтобы отрасти. Большинство собак выглядит лучше, когда шерсть позволили отрасти немного дольше, чем двенадцать недель. Естественно, чем дольше период роста, тем длиннее и объемнее будет шерсть, что часто требуется для маскировки неровной линии верха, недостатка веса или развития тела и в любых других местах, где необходимо больше шерсти

Полностью распавшаяся (мертвая) шерсть легко удаляется с помощью пальцев, пемзы или частого тримминговочного ножа. Для неопытного грумера работа пальцами или пемзой поможет убедиться, что шерсть не будет подрезана. Это довольно трудоемкая задача. Первоначальное прощипывание должно проходить за один, максимум два дня – если вы используете этот одношаговый подход.



Фото сверху демонстрирует использование тримминговочного ножа. Захватывайте несколько волосков за раз, зажимая их между ножом и большим пальцем, используя движение руки и плеча, а не проворачивая кисть. Другой рукой крепко держите кожу, оттягивая ее вперед.

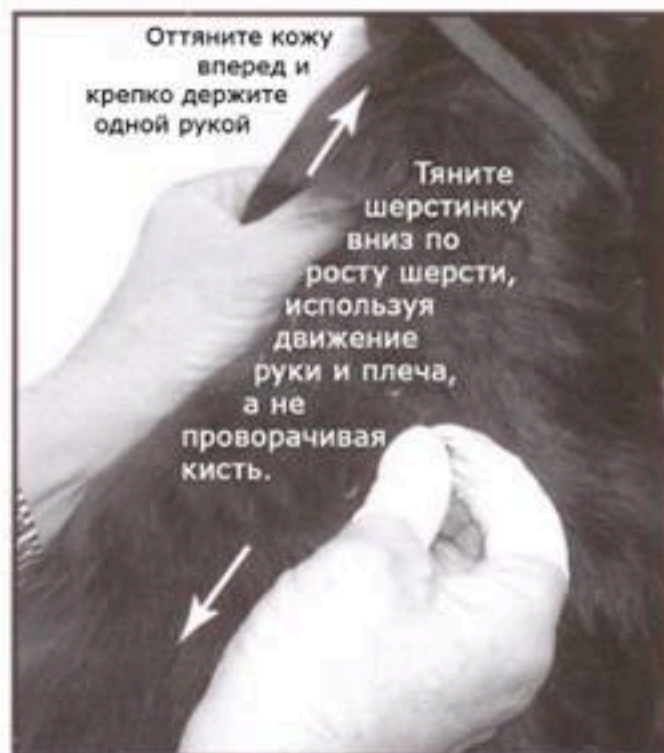


Фото сверху демонстрирует прощипывание с помощью указательного и большого пальцев. Захватите несколько шерстинок и выщипывайте их по росту шерсти, оттягивая кожу другой рукой, чтобы избежать болезненного дерганья.

Во время этого начального тримминга подшерсток удалять не обязательно. Тем не менее, как правило, некоторые пучки подшерстка все же удаляются в процессе. Это, впрочем, не вредит процессу роста шерсти. Довольно часто после первоначального тримминга собака может выглядеть так, будто ее «поела моль», что не должно вызывать опасений. У собак с более тонкой (редкой) шерстью часть подшерстка будет выпадать чаще и легче, чем у собак с очень густой шерстью, чей подшерсток, возможно, придется вычесывать или выщипывать, чтобы отрастала новая шерсть. Это прочесывание шерсти должно выполняться, как только начнет прорастать новая ость, в среднем на 6-8 недель после первоначального тримминга. Оставив слишком много подшерстка, вы замедлите процесс прорастания новой шерсти. Больше узнать о вычесывании шерсти можно на странице «Поддержание шерсти в кондиции».

Если вы полностью тримингуете собаку за один сеанс, - это отличное время для полного купания собаки. Как только новая шерсть отрастет достаточно, чтобы ее можно было захватить, нужно начинать прощипывать шерсть или «запускать в роллинг», особенно зоны, где шерсть отрастает быстрее – горло, холку, поясницу, круп и хвост.

## Основы прощипывания тела

Начните триминговать с любого места на теле собаки и расширяйте область прощипки на область от ушей и темени вниз по шее, по линии вихра (и включая его), продвигайтесь к верхней точке грудины, вниз и назад к локтям, постепенно поднимаясь к бедрам и поворачивая к задку собаки.

Важно бока триминговать до той части, где ребра начинают постепенно загибаться внутрь – эта область обычно находится на одном уровне или слегка выше локтей. Уровень подъема боковой линии тримминга в сторону зада очень зависит от длины, веса и зрелости собаки. На уровне соединения бедер и тела боковая линия может быть поднята или опущена. Если собака хорошо развита и, как правило, в хорошем весе, линию можно слегка поднять. Сделайте плавный переход от короткой шерсти на боках и спине к юбке с

помощью пальцев. Важно помнить, что линия прощипывания должна постепенно подниматься к задку, иначе перед может выглядеть бочкообразным. Также создать этот бочкообразный вид можно тримингуя бока слишком низко.

Важно помнить, что судья видит вашу собаку под тремя углами: идущей на него, от него и сбоку, когда собака двигается по кругу. Ваш Скотти должен выглядеть хорошо под каждым из этих углов.

На шерсти не должно быть резких переходов (очертания собаки должны казаться «бесшовными»)

Прощипывайте хвост, придавая ему форму орковки

Приподнимайте и вручную прощипывайте шерсть, сглаживая линию между короткой рубашкой и длинной украшающей шерстью

Триминговочными ножницами придайте форму внешней линии подошвы только после прощипывания

Триминговочными ножницами создайте нижнюю линию более длинной украшающей шерсти

Триминговочными ножницами придайте форму внешней линии подошвы только после прощипывания



Базовая схема тримминга тела: вид сбоку

И снова, в нашем стандарте говорится, что шерсть должна триминговаться и иметь плавный переход от короткой к украшающей шерсти, чтобы создавать четкие очертания Шотландского терьера. Более длинная шерсть на бороде, лапах и нижней части тела может быть слегка мягче шерсти на верхней части тела, но не должна быть или казаться мягкой (пуховой). Украшающая шерсть должна быть длиннее и мягче, но не настолько длинной, чтобы тащиться по земле. Длинная украшающая шерсть не придает вид низкопосаженной собаки.

Для смены украшающей шерсти требуется шесть месяцев, поэтому длинная, торчащая шерсть должна выщипываться до вашего первоначального тримминга. Постоянное, еженедельное прощипывание способствует росту новой шерсти, не уменьшая при этом густоту. Запускать в роллинг украшающую шерсть для обновления и роста новой шерсти – обычная практика. Также стоит отметить, что украшающая шерсть включает в себя и шерсть на боках, заде и переде собаки. Роллинг также предотвратит умягчение, распушивание отмирание шерсти.

Если триминговать тело и ничего не делать с украшающей шерстью, кроме прочесывания, между верхней частью тела собаки и украшающей шерстью будет четкая линия. Чтобы избежать появления этой линии, аккуратно прощипывайте пальцами шерсть вдоль нее, работая вниз и в сторону, выщипывая достаточно шерсти для создания плавного перехода от тела к украшающей шерсти на животе. Этот процесс позволяет украшающей шерсти оставаться нужной длины и постоянно расти в разных слоях, а также сглаживает четкую линию разделения и не допускает излишней густоты шерсти в одном месте. Этот процесс также поможет смешать цвета, когда шерсть на теле начнет отрастать (относится к пшеничной и пестрой шерсти).



Украшающая шерсть включает в себя также и шерсть на стопах

До начала работы над украшающей шерстью, лучше ее вымыть, высушить и вытянуть феном. Это поможет увидеть и выщипать самую длинную шерсть.

Выщипывая шерсть за кончик ости, а не у корней, вы не допустите излишнего удаления шерсти, а также сможете лучше контролировать создание контуров собаки. В данном случае лучшим способом является прощипывание пальцами, т.к. используя на этой области нож, вы, с большой долей вероятности, будете подрезать шерсть или выщипывать слишком много шерсти. Если же вам все-таки необходимо использовать нож, он должен быть тупым, с длинными зубцами и использоваться только как захватывающий, а не подрезающий инструмент.

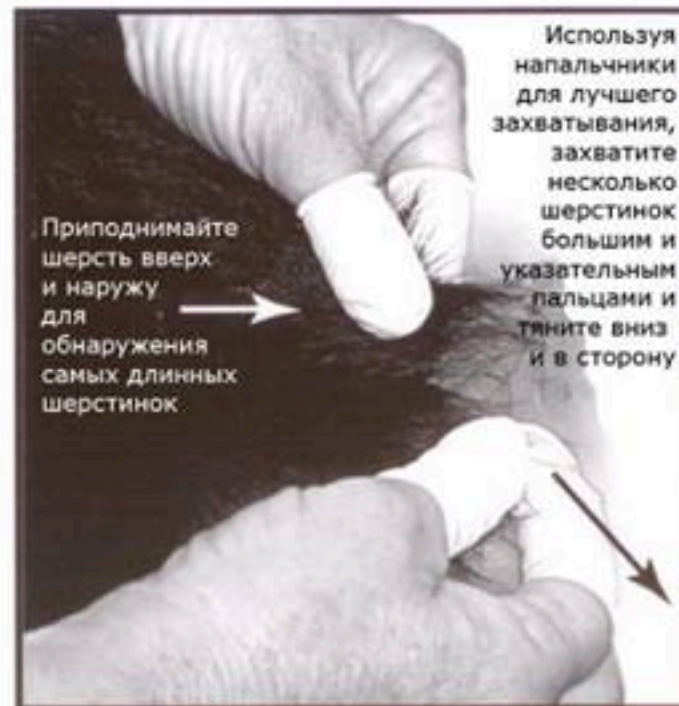
После первоначального тримминга с украшающей шерстью ничего больше не нужно делать, кроме как регулярно удалять самые длинные шерстинки.



Для обнаружения самых длинных шерстинок, приподнимайте шерсть вверх и наружу одной рукой.

Выщипывать шерсть необходимо по направлению вниз и в сторону другой рукой.

Это фото демонстрирует, как выщипывать шерсть сбоку, используя напальчники, приподнимая шерсть горизонтально от тела и выщипывая самые длинные шерстинки.



Приподнимайте шерсть вверх и наружу для обнаружения самых длинных шерстинок

Используя напальчники для лучшего захватывания, захватите несколько шерстинок большим и указательным пальцами и тяните вниз и в сторону

Фото сверху демонстрирует как пальцами прощипывать украшающую шерсть. Выщипывайте больше шерсти вдоль линии, где более короткая рубашка встречается с длинной украшающей шерстью, и затем, прощипывая ниже, вырывайте все меньше и меньше шерсти, пока не дойдете до низа живота, где шерсть оставляют более длинной.

Хорошая, здоровая, жесткая украшающая шерсть, как правило, не сечется на концах. А если и сечется, то из-за внешних или внутренних факторов окружающей среды (например, очень горячий сухой климат). Масла смягчают волосяной ствол и потому сводят сечение концов к минимуму. Масла, жидкие или в виде спрея, многие из которых доступны в продаже, могут быть использованы в небольшом количестве на кончиках шерсти, если грумер считает это необходимым. Вы также можете смочить шерсть маслом, но помните, что масло будет притягивать пыль и грязь. В любом случае шерсть необходимо мыть как минимум раз в неделю и регулярно наносить на нее масла. Поддержание шерсти чистой и свободной от колтунов поможет ей быть здоровой. У некоторых собак украшающей шерсти будет меньше или худшего качества, чем у других исключительно в связи с количеством и качеством шерсти, заложенным на генетическом уровне.

## Украшающая шерсть

Для создания плавной линии верха, в некоторых местах можно наращивать больше шерсти. Линию верха необходимо проверять как на движущейся, так и на стоящей на столе собаке, чтобы убедиться, что она сбалансирована. Особенно осторожно стоит работать на зоне перед хвостом, так как здесь шерсть особенно густая, в связи с чем линия верха может выглядеть не сбалансированной (вздернутой).

Для создания линии верха слегка прочешите собаку частым сликером по росту шерсти, позвольте собаке пройтись (вперед-назад или по кругу, как на ринге) и посмотрите на нее в зеркало. Если на линии верха показались провалы или выпуклости или собака выглядит высокозадой, вырывайте по несколько шерстинок за раз и продолжайте всю процедуру, пока линия верха не станет сбалансированной. Используйте для прощипывания пальцы и шерсть выщипывайте за концы, а не у корня, чтобы избежать «дыр» в шерсти. Чтобы в ринге линия верха выглядела ровной и сбалансированной, не расчесывайте ее и не пробегайте по ней рукой (в ринге).

Следующие картинки показывают типичные недостатки в линии верха, и как их уменьшить с помощью груминга.

#### ПРАВИЛЬНАЯ ЛИНИЯ ВЕРХА

Наш стандарт говорит, что линия верха собаки должна быть сильной, крепкой и ровной, как в свободной стойке, так и в движении.



#### ПРОГНУТАЯ СПИНА ИЛИ ВЫСОКО ПОДНЯТЫЙ ЗАД

Чтобы смягчить любую из этих линий верха, аккуратно нарастите шерсть в зоне прогиба, а шерсть на крупе держите очень короткой и гладкой. Для поддержания шерсти в этой зоне прогиба, необходимо помнить и не удалять слишком много шерсти или слишком рано.



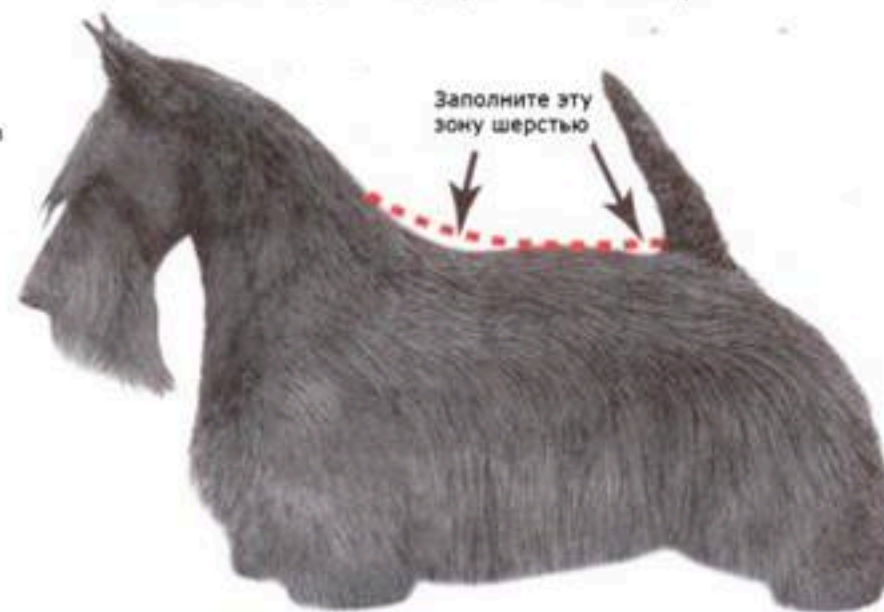
#### НИЗКОПОСАЖЕННЫЙ ХВОСТ И ЗАКРУГЛЕННЫЙ КРУП

Чтобы визуально уменьшить низкий постав хвоста, необходимо нарастить шерсть перед хвостом. Если собака не слишком длинная, силуэт можно улучшить, нарастив шерсть за хвостом, от хвоста до бедер.



#### ГОРБАТАЯ СПИНА

Чтобы визуально скрасить горбатую спину, оставляют больше шерсти на холке и, если требуется, на крупе, так чтобы создать вид прямой линии верха.



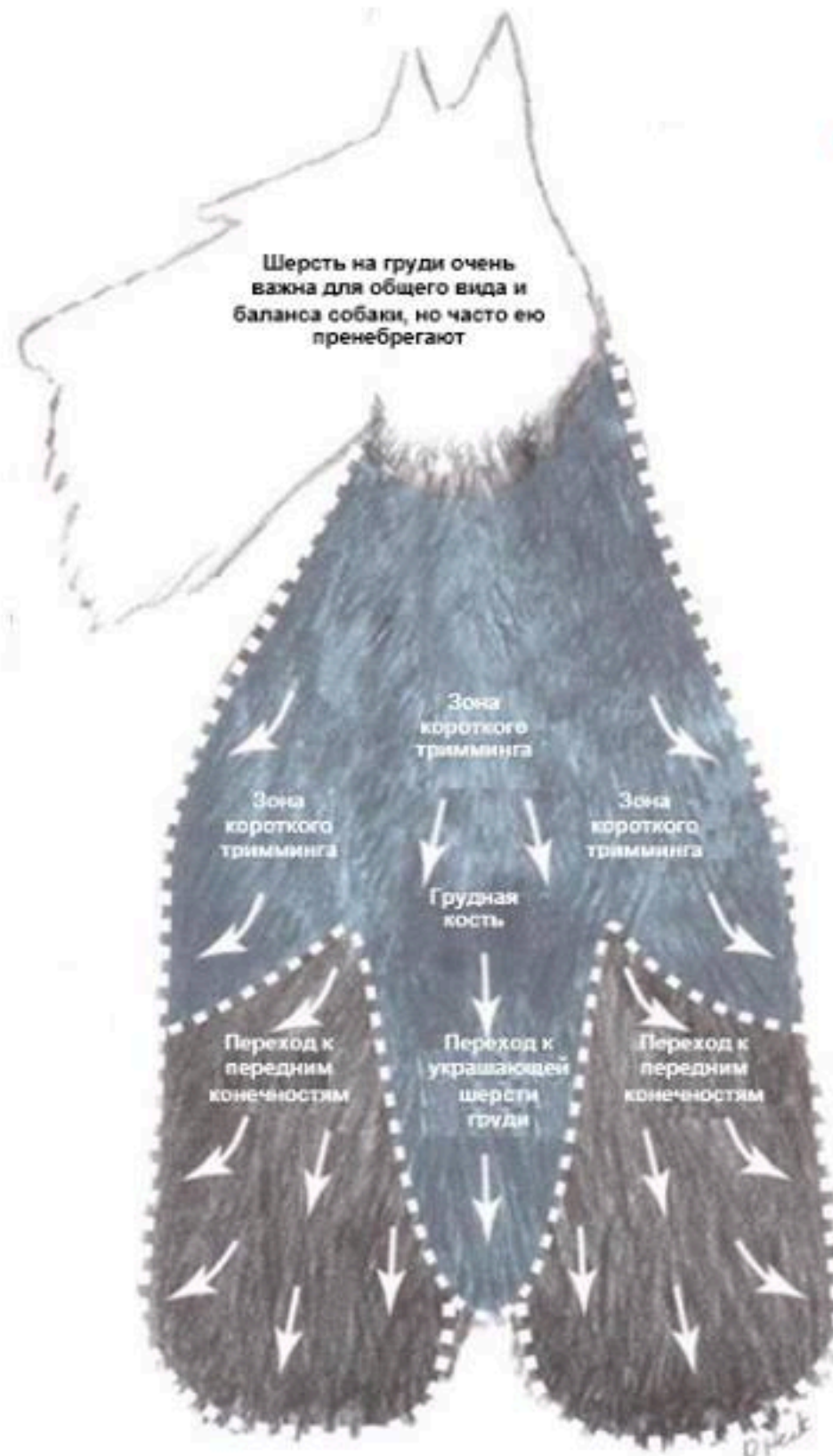
Грудь необходимо прощипывать и корректировать, так чтобы подчеркнуть (или создать вид) правильной, хорошо развитой грудной клетки.

Щипайте от центра груди вниз и в сторону локтя, чтобы показать угол плеча. Такое направление тримминга создаст впечатление более широкого фронта, чем если щипать строго вниз.

Украшающая шерсть на груди также должна прощипываться, чтобы шерсть здесь постоянно продолжала расти и обновляться. Эта новая, жесткая шерсть обычно не летит из стороны в сторону, как это делает мертвая мягкая шерсть. Шерсть сверху возле кости грудины вы должны оставить достаточно короткой и постепенно удлинять ее к животу. Излишняя украшающая шерсть на груди может спрятать узкий, неразвитый фронт и кривые передние конечности. Но избегайте чрезмерности: та же излишняя шерсть может привлечь внимание к тому, что вы пытаетесь скрыть. Закончите работу, подравнивая лишнюю шерсть на внешней линии филеровочными ножницами.



Фото выше показывает, как использовать частый тримминговочный нож для создания перехода от короткой шерсти через плечо и к груди



В стандарте говорится, что грудь должна хорошо выступать перед передними конечностями и опускаться глубоко вниз к груди.

### ПРАВИЛЬНАЯ ГРУДЬ

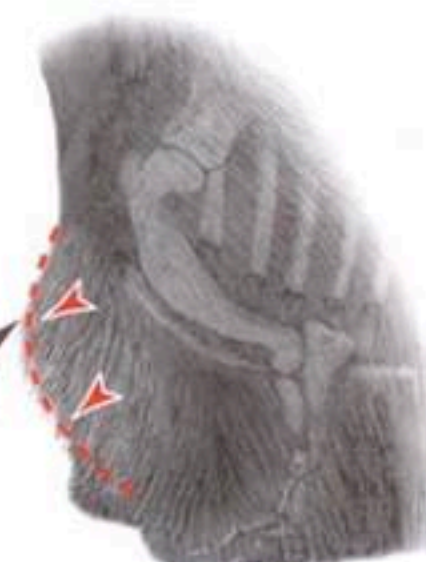
На этом рисунке показан хорошо развитый фронт с шерстью соответствующей длины. Для придания формы украшающей шерсти, оставьте достаточно короткой шерсть сверху грудной кости и прощипывайте все меньше и меньше, пока не доберетесь до шерсти на животе, которую оставляют длинной, но НЕ касающейся земли.



### ПЛОСКАЯ ГРУДЬ

Рисунок внизу показывает не развитый фронт, где допустимо оставить больше шерсти; тем не менее, эту шерсть также стоит держать под контролем и формировать, для придания вида хорошо развитого фронта.

Нарастите больше шерсти в этой области для придания вида большей грудины



The front legs should be groomed so that they appear straight. Start by thoroughly brushing the hair on the leg upward. With a wide-toothed comb, flip the hair out from the side of the front leg. Pull the longer hairs starting from the top where you will be blending into the jacket around the upper arm back to the elbow working your way down to the foot. You will want all the leg hair exactly the same length, around 1 to 2 inches long, when held straight out.

Think of the front leg like a tree trunk or column in terms of straight lines from all angles – front, sides, and back. The very long hair between the front legs, below the brisket, should also be pulled; however, later trimming with thinning shears to even those straight lines will usually cause very little damage to the coat in this area.

When grooming the front legs, it is best to take a few hairs at a time, examine how the legs look and how the coat hangs, and proceed if necessary. The movement of the dog should be examined to help minimize faults prior to, during, and after the grooming session.



*When stripping the leg hold the skin taut and away from the direction you are pulling.*

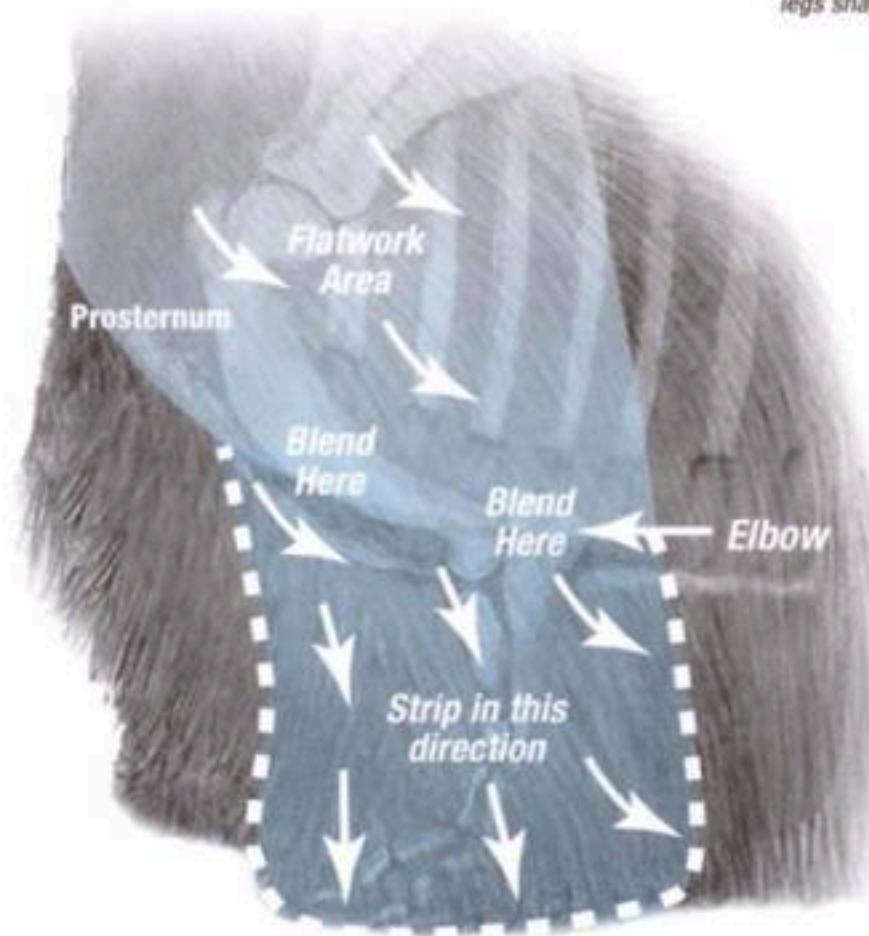
*Photo above demonstrates how to hold the front leg and pluck the furnishing hair from the outside of the leg with a pumice stone. Work out and downward pulling only the longest hairs.*

The treatment of the leg furnishings is another on-going process and should be dealt with on a regular, weekly basis. Very few hairs are removed at a time, but if no hairs are removed, there will not be any hair replacement occurring with the exception of those that have been pulled out by brushing or daily wear and tear.

It is very unappealing to see a Scottish Terrier move with long, floppy hair swinging from side to side. This problem stems from the hair on the leg being left too long; it becomes dead, lifeless, and has little texture. Remember, the more you strip or pluck the coat, the better it will be. You will always promote coarse, shiny new hair growth if you are continually replacing hair by stripping, and it will be much easier to sculpt the hair into the shape you want.



*Photo above demonstrates how to hold the leg and finger pluck the furnishings from the inside of the leg. Work out and downward pulling only the longest hairs. Between the front legs shaping can be completed with thinning shears.*



*Quality furnishings require continual stripping of leg hairs.*

*Photo above shows how to hold the front leg and emphasizes the proper trim and length of hair on the back side of the leg blending from the jacket into the foot.*

## The Front Leg Furnishings

The hindquarter on the Scottish Terrier should appear broad, very muscular and powerful for the size of the dog. From the side the hair is stripped from the loin area down and back toward the thigh. From the back the hair on each hip is stripped away from the tail and rectum area and down toward the back of the thigh. The stripped hindquarters should seamlessly blend into rear furnishings both from the side and the back.

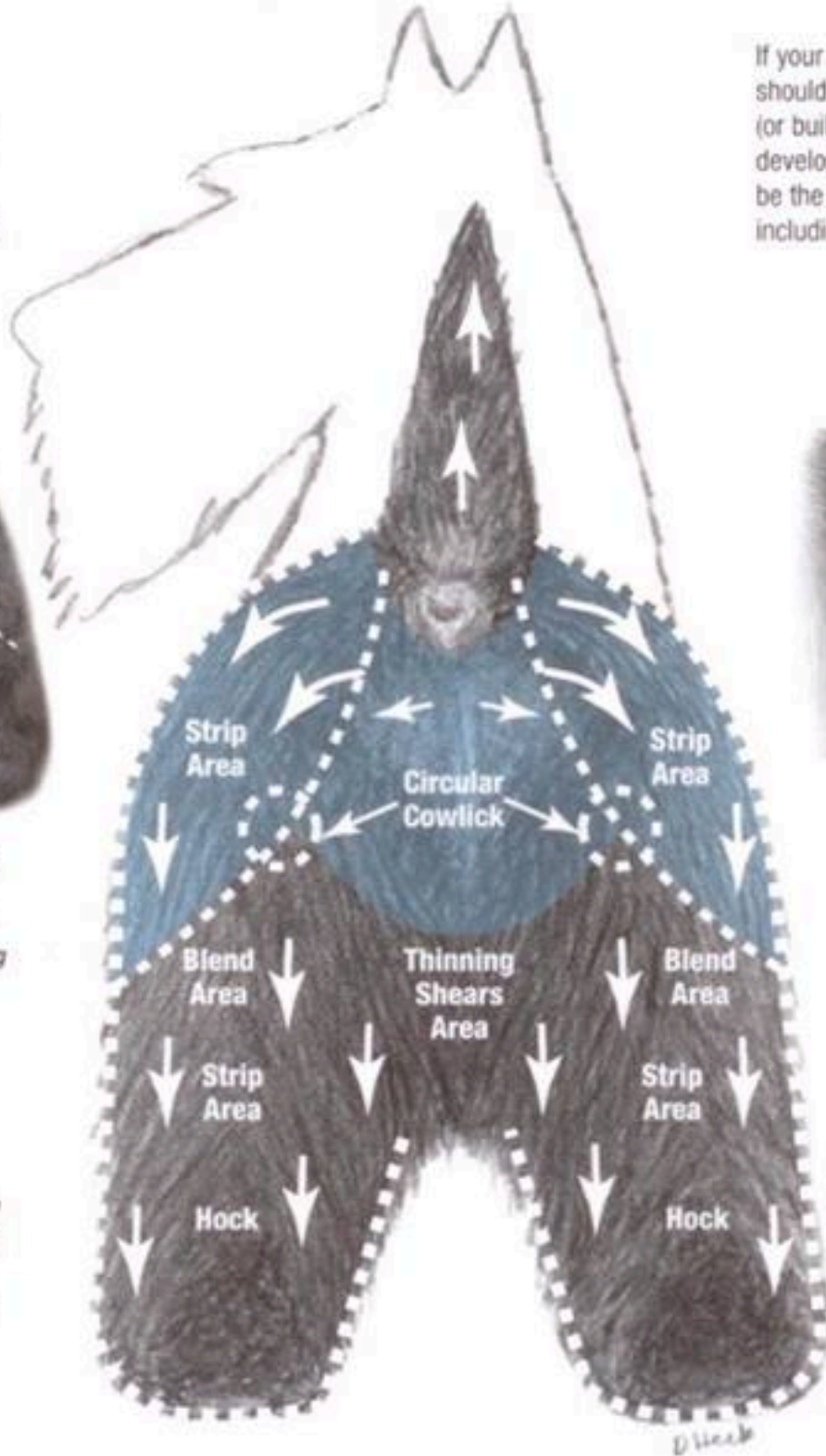
The hair on the rear grows in two basic patterns – (1) with a circular cowlick at the end of each hip bone called a butterfly pattern; (2) in a straight downward growth pattern. While this area should be carefully stripped, it is quite frequently trimmed with thinning shears. The thinning shears are used to shorten and keep the area neat and are often used to blend the cowlick with the stripped coat. Extreme care should be taken not to shorten or flatten this area excessively.



*Sensitive rectum and genital area may be carefully stripped or trimmed with thinning shears. Blend outer edges with knife or thinning shears.*



*Photo at left shows the proper way to hold the back leg and the strip direction for hip and thigh area using stripping knife.*



If your dog is lacking in rump behind the tail, this area should definitely be stripped and allowed to thicken (or build), giving the impression or illusion of power and development in this area. The tail should never appear to be the end most part of the body. Often too much coat including furnishings on the rear or front will appear to add length to the body of the dog.



**CORRECT HINDQUARTER**  
This drawing shows a well-developed rear with adequate coat length.

**FLAT HINDQUARTER**

Drawing below shows an under-developed rear where more hair needs to be built up to create an illusion of a more well-developed rear, however, that length is kept under control and shaped properly.

